



**RÉPUBLIQUE
FRANÇAISE**

*Liberté
Égalité
Fraternité*



**Comité ressource en eau
interdépartemental
Situation de l'eau potable en
Charente-Maritime**

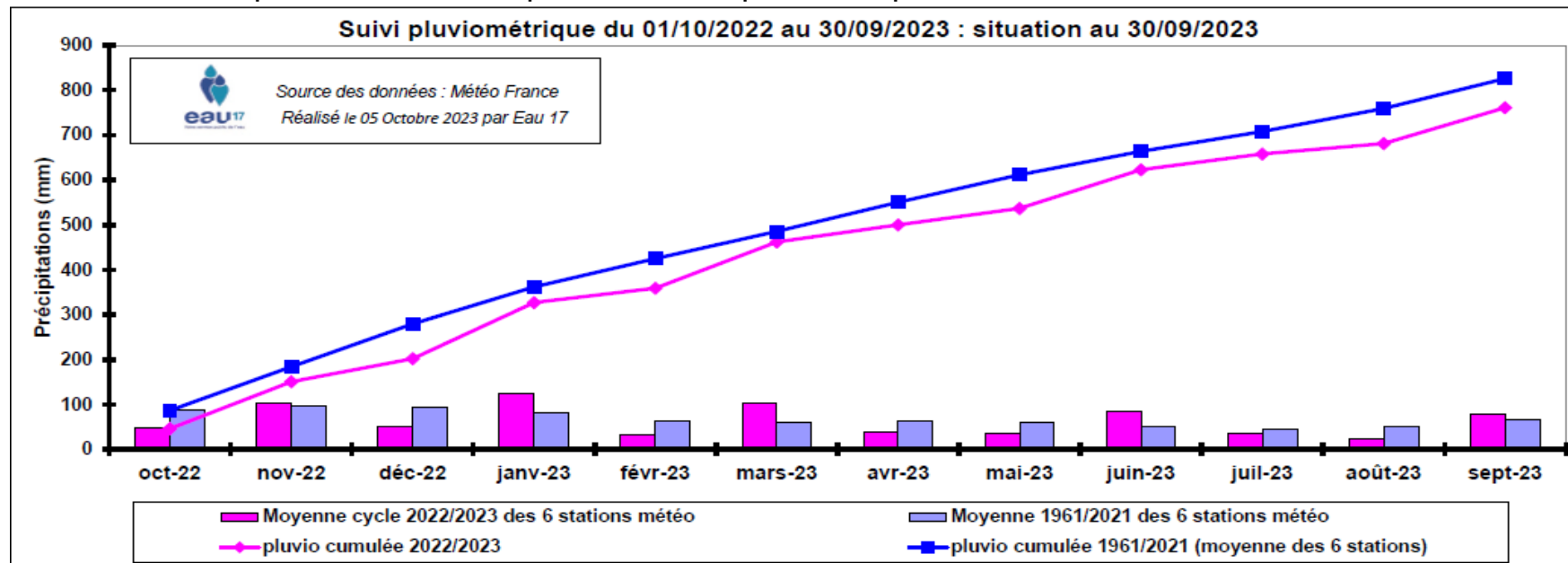
18 mars 2024

**ARS - Délégation départementale de la Charente-Maritime
Département Santé-Environnement**

BILAN 2023 - Ressources - Quantité

Un cycle hydrologique 2022/2023 dont le déficit pluviométrique global est de l'ordre de 10%.

Les mois de Novembre, Janvier, Mars, Juin et Septembre ont été excédentaires, soit 5 mois sur 12 uniformément répartis sur l'année, permettant de pallier les périodes de sécheresse.



BILAN 2023 - Ressources - Quantité

Les besoins en eau potable en Charente-Maritime :

- Hors période estivale : 120 000 à 150 000 m³/j
- Période estivale : 170 000 à 200 000 m³/j (hors pointe)

Eaux souterraines :

Globalement, la disponibilité des ressources en eau a été satisfaisante pour la production d'eau potable sur l'ensemble de l'année 2023, y compris pendant la saison touristique où les consommations sont importantes.

Quelques illustrations...

Suivi piézométrique de l'ouvrage de
DAMPIERRE-SUR-BOUTONNE
Les Mottes F

Mise à jour : 21/12/2023
N° EAU 17 : 818
Code BSS : 06594X0003
Aquifère : Kimméridgien
Libre
Exploitation : 100.0 m3/h

Nord-Est du département



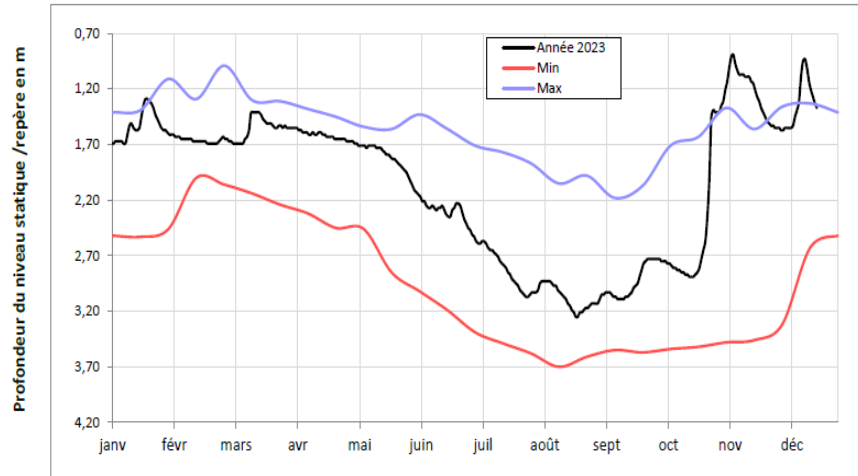
Suivi piézométrique de l'ouvrage de
LANDRAIS
Tout Vent F

Mise à jour : 21/12/2023
N° EAU 17 : 3956
Code BSS : 06583X0017
Aquifère : Kimméridgien
Libre
Exploitation : 100.0 m3/h

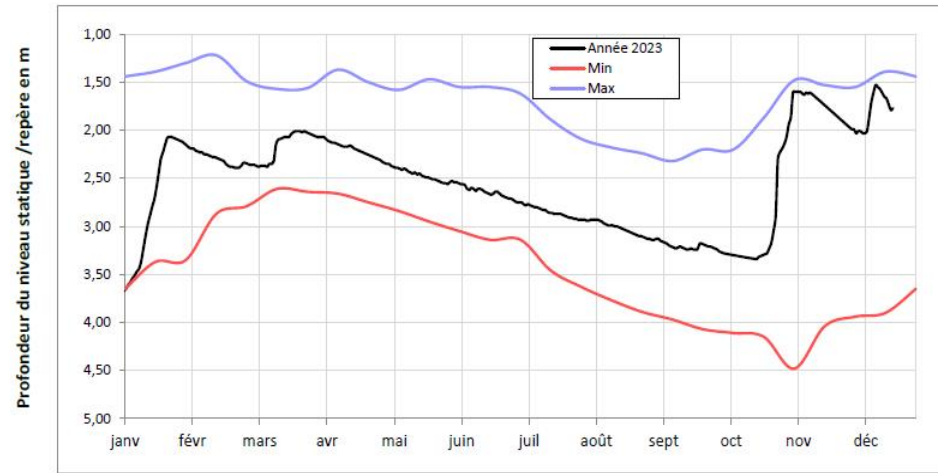
Aunis-Sud



Graphique année en cours :



Graphique année en cours :



Réseau littoral



Suivi piézométrique de l'ouvrage de
SAINTES
Source de Lucérat S



Mise à jour : 21/12/2023
N° EAU 17 : 1950
Code BSS : 06835X0009
Aquifère : Coniacien
Libre et captif ou semi captif
Exploitation : 1500.0 m3/h

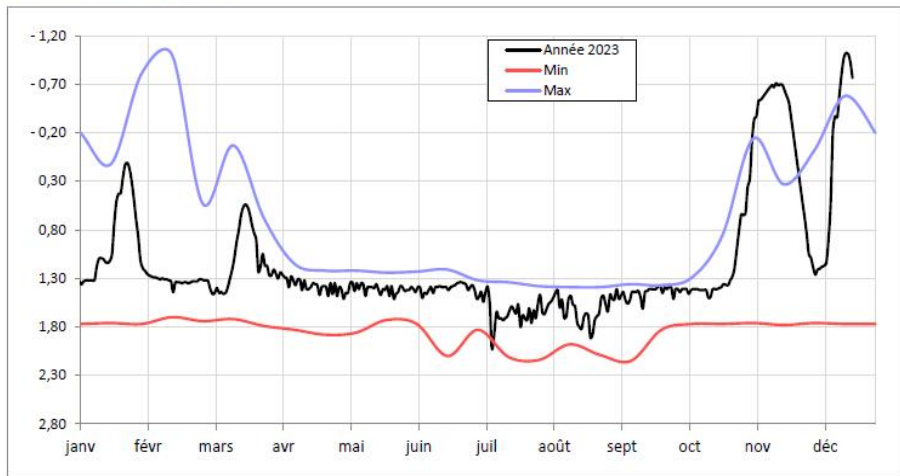


Suivi piézométrique de l'ouvrage de
TRIZAY
Bouil de Chambon F

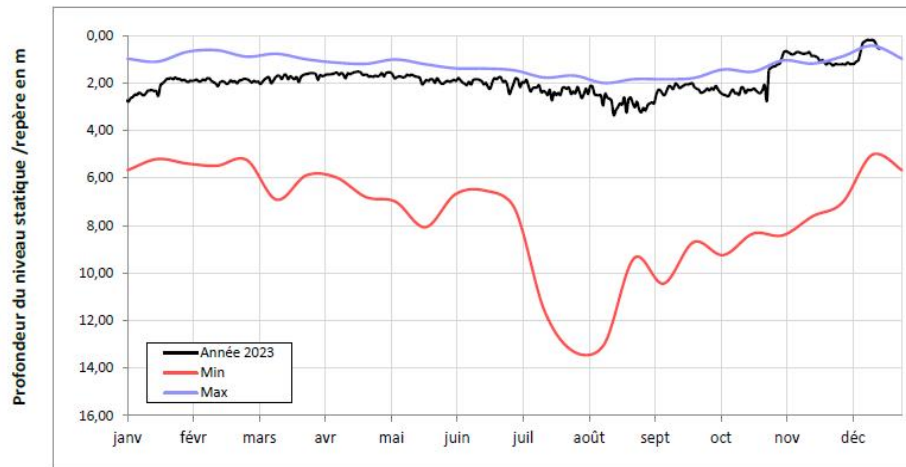


Mise à jour : 21/12/2023
N° EAU 17 : 13132
Code BSS : 06823X0039
Aquifère : Turonien
Libre
Exploitation : 550.0 m3/h

Graphique année en cours :



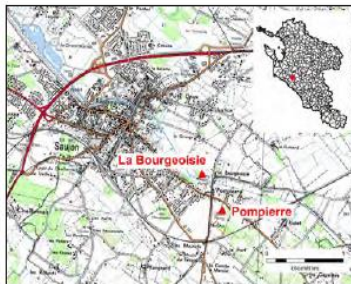
Graphique année en cours :



Suivi piézométrique de l'ouvrage de
SAUJON
La Bourgeoisie n°1

Mise à jour : 21/12/2023
N° EAU 17 : 12926
Code BSS : 07062X0004
Aquifère : Turonien
Libre et captif ou semi captif
Exploitation : 540.0 m3/h

Pays Royannais



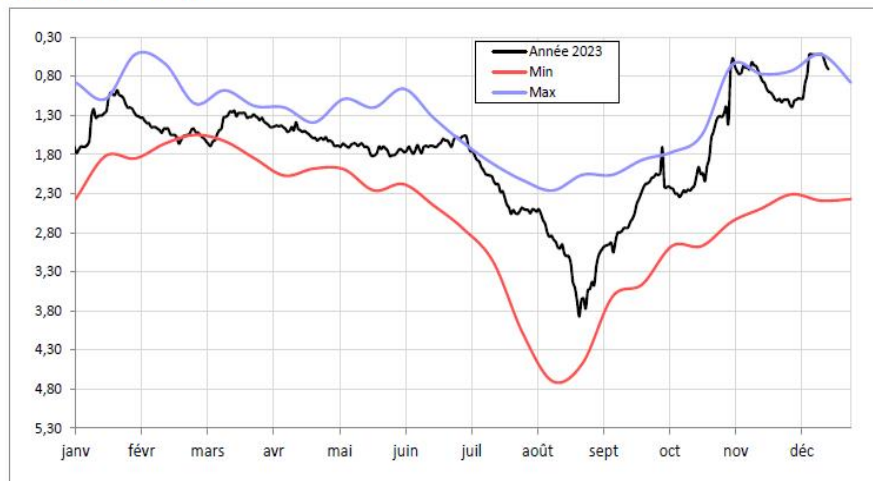
Suivi piézométrique de l'ouvrage de
SAINT-VAIZE
La Salle F1

Mise à jour : 21/12/2023
N° EAU 17 : 2617
Code BSS : 06832X0016
Aquifère : Cénomaniens
Captif
Exploitation : 280.0 m3/h

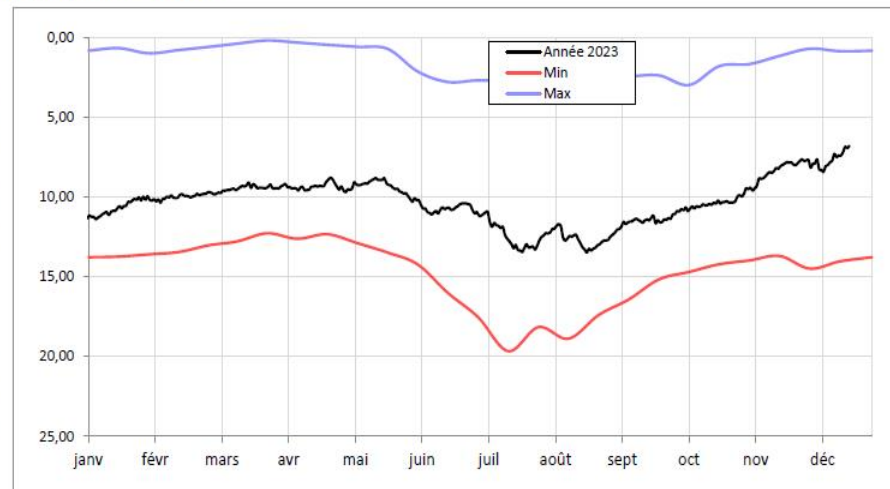
Centre-Est



Graphique année en cours :



Graphique année en cours :



BILAN 2023 - Ressources - Quantité

Eaux superficielles : Fleuve Charente

2 prises d'eau (35 % de la production d'eau potable du département) alimentant :

- L'usine de Coulonge pour la CDA de la Rochelle (5 Mm³/an)
- Le canal de l'UNIMA pour l'usine Lucien Grand – réseau littoral (13,2 Mm³/an)

Une surveillance renforcée est mise en place, en période estivale, pour suivre l'incidence des inversions de flux lors des grandes marées, sur les capacités de production de l'usine de Coulonge.

En 2023, la production de l'usine de Coulonge n'a pas été perturbée par les effets induits par les grandes marées.

BILAN 2023 - Production eau potable

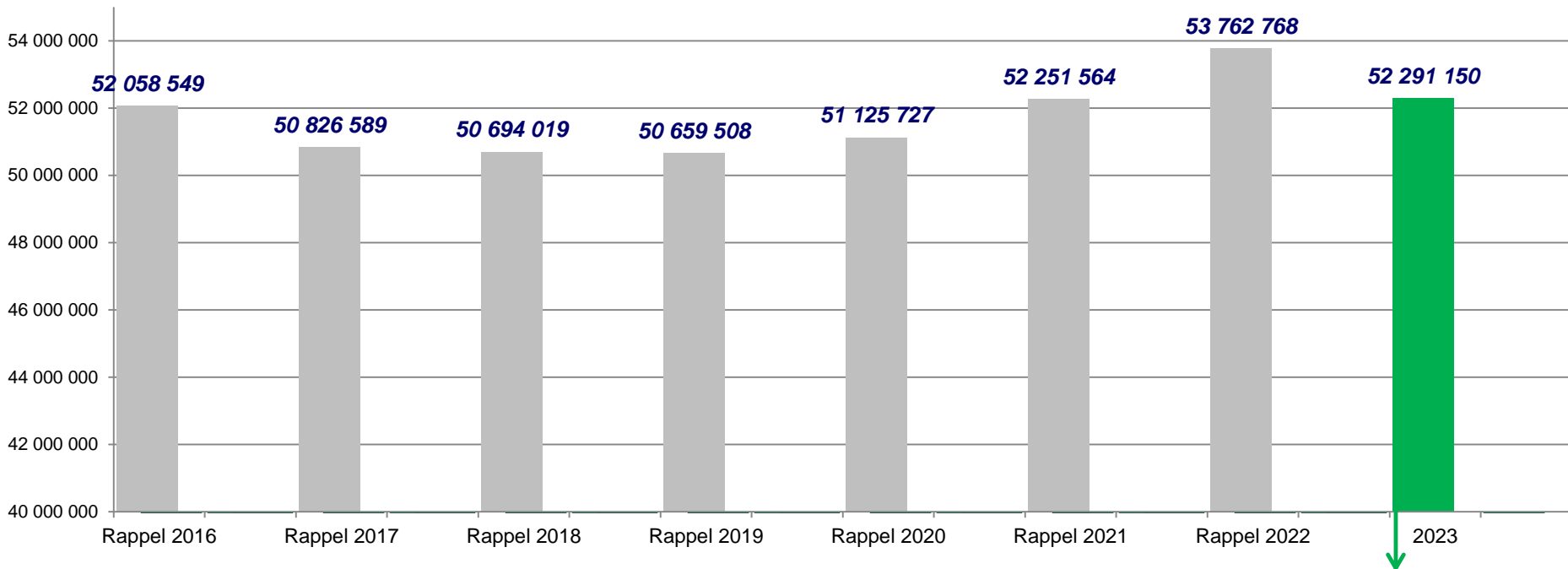
- ▶ Les conditions hydrogéologiques de l'année 2023, les modes de gestion et de surveillance des ressources en eau potable et des unités de traitement, associés à une large interconnexion des réseaux ont permis :
 - De garantir la continuité de service sur la totalité du territoire départemental
 - Aucune rupture d'alimentation en eau (quantité), ni restriction de consommation (qualité) n'est survenue en 2023

BILAN 2023 - Production eau potable

86 captages en eaux souterraines (ESO) + 2 ressources eaux superficielles (ESU) + Imports Vendée (ESU)

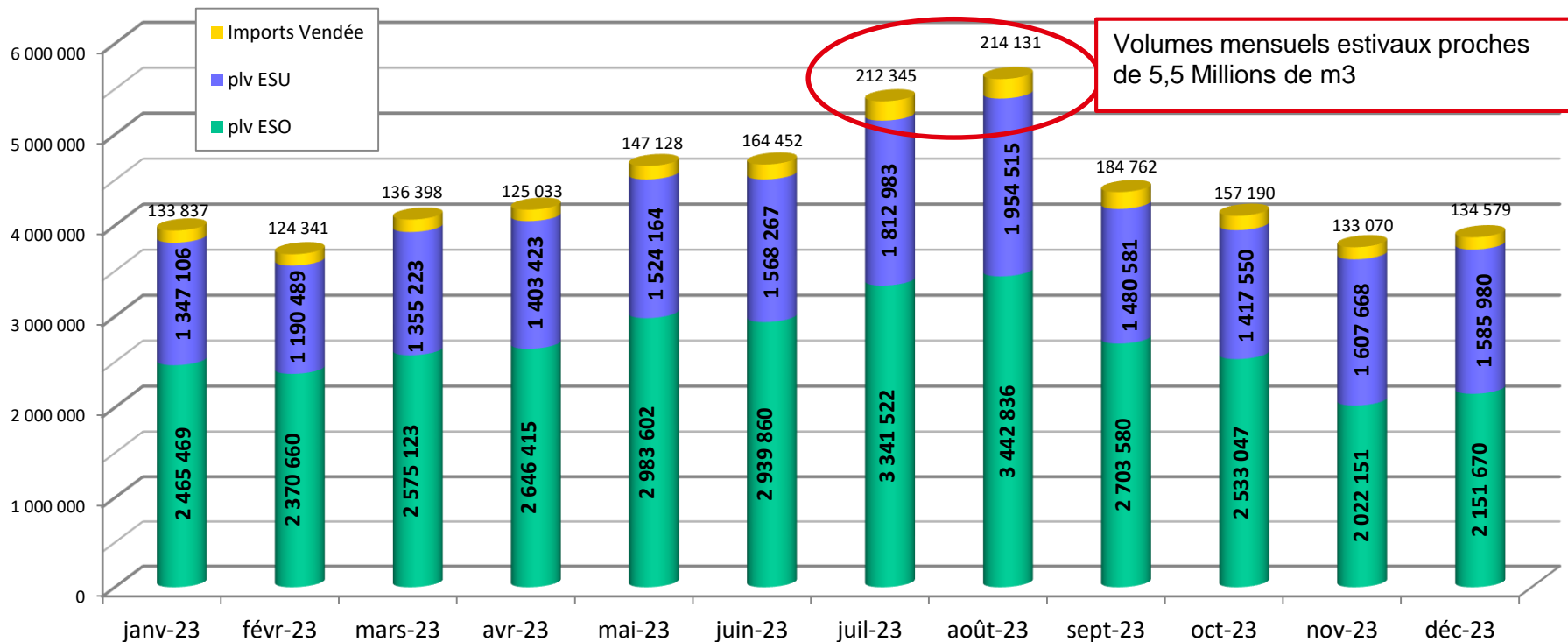
Rappel 2019		Rappel 2020		Rappel 2021		Rappel 2022		2023	
(m ³ /an)		(m ³ /an)		(m ³ /an)		(m ³ /an)		(m ³ /an)	
Total ESU	Total ESO	Total ESU	Total ESO	Total ESU	Total ESO	ESU	ESO	ESU	ESO
19 687 107	30 972 401	19 569 334	31 556 393	19 024 253	33 227 310	19 515 395	34 247 373	20 115 214	32 175 935
39%	61%	38%	62%	36%	64%	36%	64%	38%	62%
Total		Total		Total		Total		Total	
50 659 508		51 125 727		52 251 564		53 762 768		52 291 150	
Imports Vendée	Plv sur territoire 17	Imports Vendée	Plv sur territoire 17	Imports Vendée	Plv sur territoire 17	Imports Vendée	Plv sur territoire 17	Imports Vendée	Plv sur territoire 17
1 612 703	49 046 805	1 725 712	49 400 015	1 929 166	50 322 398	1 921 943	51 840 825	1 867 265	50 423 884

BILAN 2023 - Evolution des volumes annuels produits



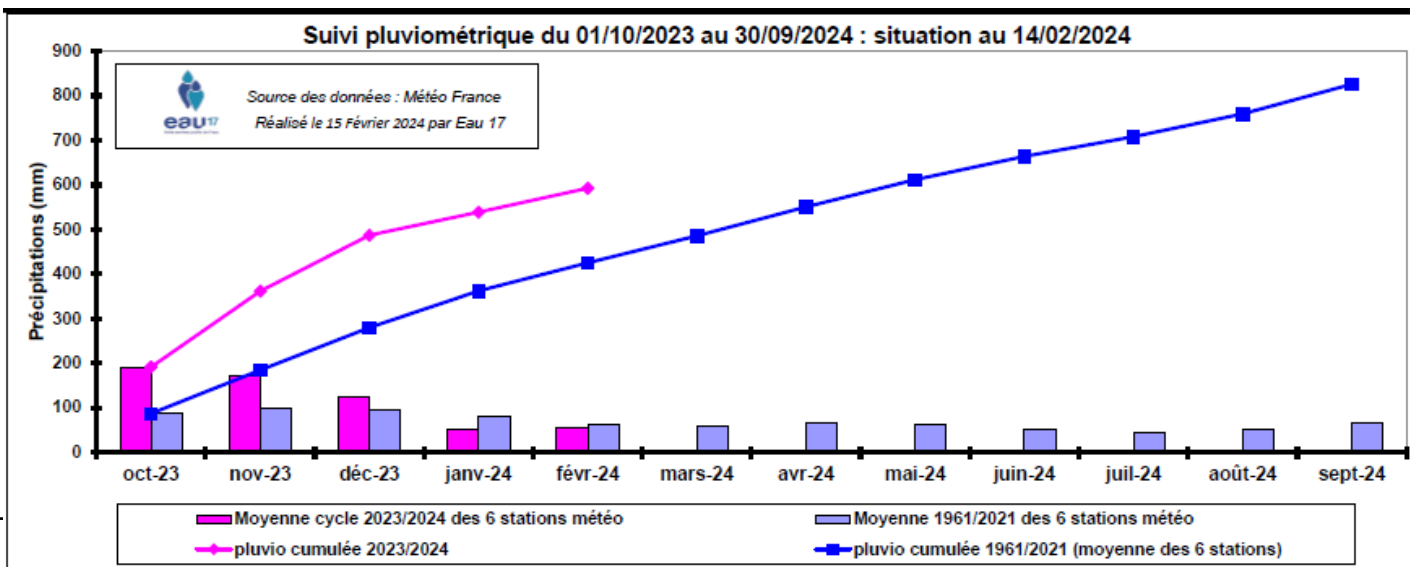
2023 : Baisse de 1,5 Mm³ (3 %) par apport à 2022 et volume similaire à 2021

BILAN 2023 – Répartition mensuelle de la production



Perspectives 2024 - Ressources - Quantité

A mi-février, le cycle hydrologique 2023/2024 montre un cumul pluviométrique très excédentaire sur le département avec des précipitations très abondantes sur les mois d'octobre, novembre et décembre.



Perspectives 2024 - Ressources - Quantité

Eaux souterraines :

On observe depuis la mi-octobre, une recharge soutenue de l'ensemble des aquifères exploités pour l'eau potable en domaines libre, semi-captif et captif.

De nombreux captages montrent des niveaux piézométriques équivalents ou supérieurs aux plus hauts connus à cette période de l'année.

Eaux superficielles :

Les fortes pluies de fin 2023 ont engendré une forte augmentation des débits et des niveaux des rivières, provoquant localement des inondations.

Des dysfonctionnements, parfois importants, des réseaux collectifs d'assainissement et des réseaux de collecte des eaux pluviales ont également été observés.

Perspectives 2024 - Ressources - Qualité

Les fortes pluies (intensité/durée) ont un impact négatif sur la qualité des eaux brutes.

- Hausse des teneurs en nitrates et/ ou en pesticides dans les nappes libres à semi-captives et dans les rivières
 - Pics de turbidité sur les ressources karstiques
- ▶ La dégradation de la qualité de l'eau conduit, à ajuster les prélèvements entre les ressources interconnectées, en modérant les prélèvements sur les captages vulnérables et en augmentant la production sur les ressources de meilleure qualité (nappes captives notamment).

Perspectives 2024 - Ressources - Qualité

Présence du métabolite R471811 du Chlorothalonil dans les ressources en eau

L'analyse de ce paramètre dans les EDCH, depuis juillet 2023, au titre du CS réglementaire, montre sa présence dans de nombreuses ressources et des non-conformités de l'eau traitée sont observées dans ~60 % des réseaux de distribution. Ces résultats confirment les données nationales de la campagne exploratoire de l'Anses 2020-2022 sur l'étendue de la contamination des EDCH par ce métabolite.

Des investigations sont en cours afin de mieux caractériser les situations de NC et d'établir des mesures correctives pérennes à mettre en œuvre. L'ARS assure un suivi rapproché de ces situations.

La présence de ce métabolite dans les ressources :

- A nécessiter la fermeture de plusieurs captages fortement contaminés conduisant à des tensions d'approvisionnement en eau, en particulier sur la CDA La Rochelle, qu'il conviendra de résoudre avant la saison estivale 2024
- Peut impacter durablement la disponibilité de la ressource en eau dans certains secteurs (réduction des prélèvements, ajustement des proportions de mélange, etc.)

Perspectives 2024 – Points de vigilance

Maintenir une vigilance renforcée sur la production d'eau potable :

- Surveiller l'évolution de la qualité de l'eau des ressources souterraines avec la nécessité de conserver un potentiel de dilution par les nappes captives
- Suivre l'évolution du débit du fleuve Charente (soutien d'étiage), pour les 2 prises d'eau (35 % de la production d'eau potable du département) particulièrement pendant la saison estivale
- Assurer l'efficacité des unités de traitement des eaux

Poursuivre l'accompagnement des producteurs d'eau potable dans les opérations de renforcement et de sécurisation des systèmes de production-distribution, à court et moyen termes (mise en service de nouveaux captages, sécurisation du système d'alimentation du Pays Royannais, sécurisation du système de production de Coulonge, mise en application des mesures de gestion du R471811 Chlorothalonil, déploiement des PGSSE, etc.)



**RÉPUBLIQUE
FRANÇAISE**

*Liberté
Égalité
Fraternité*



Merci aux producteurs d'eau pour leurs contributions

Merci de votre attention